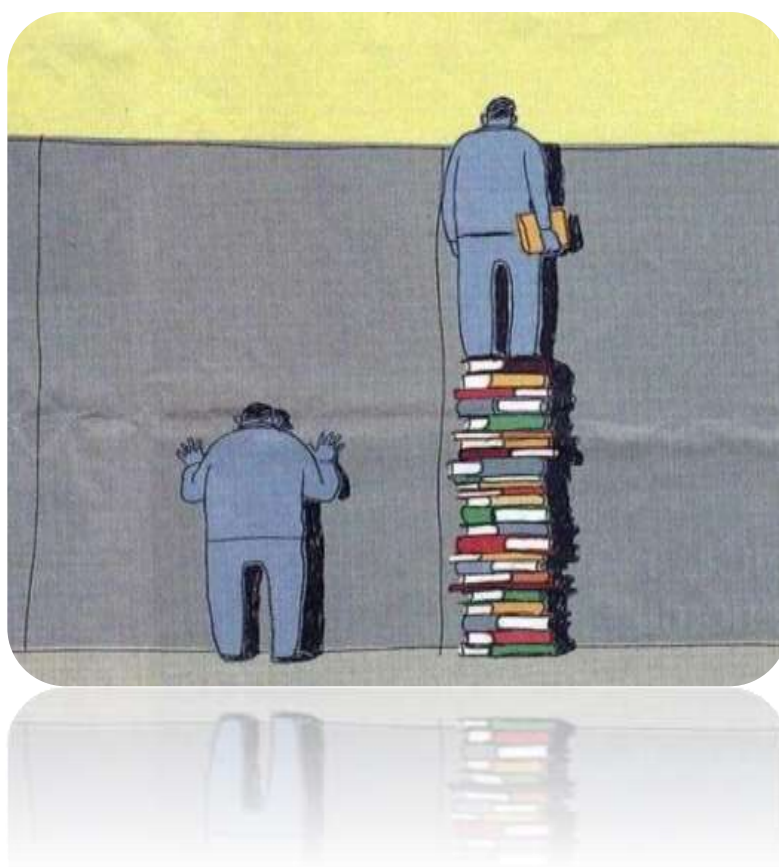




POLO UNIVERSITARIO PENITENZIARIO – Guida per lo studente a.a. 2019/2020

*Il Polo Universitario Penitenziario garantisce agli individui in esecuzione penale un diritto Costituzionale: **il diritto allo Studio.***



*“Colui che apre la porta di una scuola,
chiude una prigione.” V. Hugo*

Il Polo Universitario Penitenziario della Toscana

Il Polo Universitario Penitenziario organizza e sostiene le attività volte a consentire ai detenuti e agli internati negli istituti penitenziari della Toscana, e ai soggetti in esecuzione penale esterna, **il conseguimento di titoli di studio di livello universitario (lauree).**

I destinatari delle attività formative sono:

- I detenuti e gli internati, italiani e stranieri, presenti negli istituti penitenziari della Toscana;
- I soggetti in esecuzione penale esterna sul territorio della regione,

che intendano immatricolarsi o siano iscritti ai corsi universitari.

Il Polo è un sistema di servizi teso a garantire, ai soggetti in esecuzione penale, l'effettiva **fruibilità del diritto allo studio** universitario, grazie all'assunzione di un impegno diretto dell'Università - che ha attivato una serie di strumenti di sostegno alla didattica - e alla collaborazione dell'Amministrazione Penitenziaria, che si impegna a individuare **spazi adeguati per lo studio e per la relazione tra studenti detenuti, docenti e tutor**.

Come afferma Antonio Vallini, ex Delegato del Rettore dell'Università per il Polo Universitario dell'Ateneo fiorentino, "incoraggiare e diffondere lo studio in carcere, facendo conoscere la rilevanza che lo studio e la cultura rivestono nella quotidianità della persona reclusa e, contemporaneamente, come queste attività e impegno siano condizione per poter costruire o mantenere vive le risorse cognitive, culturali, sociali utili a un più facile reinserimento nella società".

I racconti degli studenti

Queste sono alcune testimonianze di studenti ed ex studenti del PUP: dalle loro parole emerge l'importanza del ruolo che ha rivestito lo studio nella loro vita all'interno delle carceri.

"Vent'anni fa mi hanno chiuso qui dentro. Da allora mia moglie ha cercato sempre di portare i miei figli ai colloqui in modo da poter mantenere un rapporto con loro, nonostante la distanza e il lungo viaggio da Palermo a qui. Dopo qualche anno, però, ho iniziato a rendermi conto che il mio rapporto con loro stava cambiando: in quelle poche ore al mese che ci vedevamo non sapevo di cosa parlargli. La mia vita ristretta in queste mura era piatta e i nostri dialoghi si riducevano a qualche minuto, il resto del tempo prevaleva l'imbarazzo. Allora ho pensato che lo studio potesse diventare quel trait d'union che ci univa nuovamente. Ed è stato così, finalmente avevamo argomenti in comune: loro mi raccontavano dei loro studi ed io dei miei. E questo è ciò che mi ha dato



la forza e spinto nella preparazione di ogni esame. Finalmente potevo essere bravo in qualcosa ai loro occhi.” G.A.

“Lì dentro non vedevo l’ora che venisse il lunedì o il martedì per vedere un volontario. Mi bastava solo vedere i suoi occhi e sentire la sua voce e la sua risata e mi sentivo libero, libero da quei cancelli, da quelle sbarre e da quel mondo brutto. Con loro (volontari/operatori) ho riflettuto e provato emozioni e sentimenti che con la bruttezza di quel posto dove sono tuttora non pensavo di trovare più.” J.M.

“Quando ora ascolto un Telegiornale capisco tutto ciò che dicono grazie allo studio di questi anni e alla Facoltà che ho scelto: Scienze Politiche. Ho cambiato tanti istituti ma nel Polo di Prato non ci si sente in carcere: i tutor e i professori aiutano ognuno a comprendere meglio ciò che ci circonda.” L.S.

“Ho scelto di iscrivermi alla Facoltà di Filosofia per sfruttare il tempo in modo costruttivo e per crearmi un futuro migliore quando sarò fuori.”

"L'Università in carcere è una delle poche alternative esistenti in un istituto di pena. La mia esperienza può definirsi "in progress" poiché punto molto sulle relazioni personali quando ricevo tutor e docenti per le mie lezioni e per i miei esami: i rapporti universitari ci consolidano, ci aiutano a capire meglio la realtà esterna dando una spinta anche ai nostri studi.

Non si tratta quindi di impegnare solo il nostro tempo, si tratta di crescere e confrontarsi con gli altri, si tratta di un riscatto che solo pochi al momento possono vedere.

Il carcere ti spinge ad adattarti e il suo sistema di rieducazione è un concetto molto astratto: non ti dà la possibilità di sviluppare il proprio io. Per questo ho intrapreso gli studi, per avere un aggancio alla realtà, per essere anch'io un soggetto attivo di questo



sistema; e il Polo Universitario non può fare che bene a questo mio percorso."
A.A.



Come nasce il Polo Universitario Penitenziario della Toscana

L'idea del Polo Universitario Penitenziario (PUP) Toscano nasce nel 1999 grazie alla collaborazione tra Nedo Baracani, professore in Sociologia dell'Università di Firenze, e la Presidente dell'Associazione Volontariato Penitenziario (AVP), Carla Cappelli, che, in accordo con l'allora Magistrato di Sorveglianza Alessandro Margara, posero le basi per la realizzazione del Progetto. Il PUP può essere definito come un sistema di servizi inteso a garantire agli studenti in esecuzione penale l'effettiva fruibilità del diritto allo studio universitario, grazie all'assunzione di un impegno diretto delle Università con l'Amministrazione Penitenziaria, che, a sua volta, individua spazi adeguati per lo studio e per la relazione tra studenti detenuti, docenti e tutor. Le direzioni degli istituti interessati supportano il progetto assicurando il regolare svolgimento degli studi e dei colloqui con gli operatori del PUP.

Compongono il PUP Toscano gli Atenei di Firenze, Pisa, Siena e Siena per Stranieri che operano nell'ambito di Protocolli d'Intesa con il Provveditorato dell'Amministrazione Penitenziaria (PRAP) della Toscana e dell'Umbria e con la Regione Toscana. Nel 2017 è stato firmato un nuovo Protocollo di Intesa che rinnova l'impegno per il diritto allo studio universitario durante l'esecuzione penale nell'ambito del Polo Universitario Penitenziario della Toscana. Nel corso del 2018 è stato poi costituita la Conferenza Nazionale dei Delegati dei Rettori per i Poli Universitari Penitenziari (CNUPP) presso la Conferenza dei Rettori Italiani (CRUI), di cui è presidente il prof. Franco Prina dell'Università di Torino.

Il coordinamento della segreteria del Polo Universitario Toscano è affidata al dottor Saverio Migliori. Il PUP ha sede in Firenze, via degli Alfani 56/B. I delegati dei rettori che compongono il PUP toscano sono:

Delegato Università di Firenze (Unifi):

Professoressa Maria Grazia Pazienza

Delegato Università di Pisa (Unipi):

Professor Andrea Borghini

Delegato Università di Siena (Unisi):

Professor Fabio Mugnaini

Delegato Università per Stranieri di Siena (Unistrasi):

Professoressa Antonella Benucci

Il PUP dell'Ateneo di Firenze

Secondo il protocollo di Intesa del PUP Toscano gli studenti detenuti dovrebbero essere trasferiti, ove possibile, nella sede principale del PUP che, nel caso di Firenze, è la casa circondariale La Dogaia di Prato. Il PUP di Firenze opera comunque anche nei penitenziari di Sollicciano e Istituto Gozzini (Solliccianino) e studenti iscritti all'Università di Firenze sono detenuti anche in altri carceri.

Nella casa circondariale di Dogaia (PO), vi è una sezione dedicata al Polo Universitario Penitenziario, con circa 15 posti. La sezione è dotata di biblioteca, computer e collegamento all'Università di Firenze. Un ulteriore spazio dedicato, con sala studio, computer e biblioteca è previsto nella sezione di Alta Sicurezza.

Il PUP di Firenze è coordinato dal Delegato del Rettore dell'Ateneo di Firenze, la prof.ssa Maria Grazia Pazienza, con cui collaborano i delegati delle 10 Scuole dell'Ateneo. La segreteria del PUP è affidata alla signora Susanna Dabizzi, che segue le carriere degli studenti, organizza le attività e coordina gli ingressi dei docenti nei penitenziari. Fondamentale per sostenere lo studio degli studenti del PUP è l'apporto dell'AVP (Associazione Volontariato Penitenziario), che coordina le attività degli operatori di volontariato e di cui fanno parte i tutor senior (già docenti dell'Ateneo Fiorentino), che sostengono i detenuti nello studio delle materie di loro competenza. Infine, importantissimo è l'apporto degli operatori del Servizio Civile Nazionale che supportano le funzioni di segreteria, si occupano di reperire materiale didattico e di tenere i contatti tra docente e studente. L'operatività del Servizio Civile è però vincolata al finanziamento del relativo bando.

Le 10 Scuole dell'Università di Firenze

L'Università di Firenze è organizzata in dieci Scuole. Secondo lo Statuto dell'Ateneo le **Scuole** coordinano le attività didattiche esercitate nei corsi di laurea, nei corsi di laurea magistrale, nelle scuole di specializzazione, e ne gestiscono i relativi servizi. Ogni Scuola è costituita da due o più Dipartimenti. Ogni scuola ha un delegato di



riferimento, al quale possono rivolgersi tutti gli aspiranti studenti per essere orientati verso il corso di laurea più affine ai propri interessi e tutti gli studenti già iscritti per concordare il piano di studi e delineare il percorso degli esami da sostenere.

COGNOME	NOME	SCUOLA/CORSO DI LAUREA	INCARICO	INDIRIZZO MAIL
Pazienza	Maria Grazia	Scienze politiche	Delegato del Rettore	mariagrazia.pazienza@unifi.it
Bresci	Elena	Agraria	Delegato di Scuola	elena.bresci@unifi.it
Anzani	Giovanni	Architettura	Delegato di Scuola	giovanni.anzani@unifi.it
Cecchi	Massimo	Economia	Delegato di Scuola	massimo.cecchi@unifi.it
Santoro	Emilio	Giurisprudenza	Delegato di Scuola	e.santoro@tsd.unifi.it
Facchini	Luca	Ingegneria	Delegato di Scuola	luca.facchini@unifi.it
Tassi	Fulvio	Psicologia	Delegato di Scuola	fulvio.tassi@unifi.it
Gulisano	Massimo	Scienze della salute	Delegato di Scuola	gulisano@unifi.it
Acocella	Ivana	Scienze politiche	Delegato di Scuola	ivana.acocella@unifi.it
Pezzoli	Silvia	Scienze politiche	Delegato di Scuola	silvia.pezzoli@unifi.it
Puglisi	Orazio	Scienze Matematiche, Fisiche e Naturali	Delegato di Scuola	puglisi@unifi.it
Pasta	Renato Piero M.	Studi Umanistici e della Formazione	Delegato di Scuola	renatopieromaria.pasta@unifi.it
Cecconi	Giovanni Alberto	Studi Umanistici e della Formazione (Indirizzo Studi Umanistici)	Delegato di Scuola	giovannialberto.cecconi@unifi.it
Mancaniello	Maria Rita	Studi Umanistici e della Formazione (Indirizzo Formazione)	Delegato di Scuola	mancaniello@unifi.it

Qui di seguito viene presentato l'elenco di tutti i corsi di laurea offerti dall'Ateneo distinti per Scuola, per livello del corso (Primo livello = Triennale; Secondo livello = Magistrale (due anni); Ciclo unico = cinque o sei anni), e con indicazione dell'eventuale presenza di un numero massimo di immatricolati programmato. Per i **corsi di laurea con numero programmato** ("numero chiuso"), l'accesso è subordinato alla partecipazione e al superamento di un test di ammissione all'entrata. Per i corsi di laurea che non hanno un numero massimo programmato è comunque previsto l'obbligo di sostenere una prova di verifica delle conoscenze in ingresso (test attitudinale), a carattere orientativo. In questo secondo caso, il risultato del test non



pregiudica l'iscrizione ai Corsi di laurea, ma non sostenere la prova o non superarla impedisce la verbalizzazione degli esami di profitto.



Scuola di Agraria

scuola@agraria.unifi.it

Frequentando i corsi di questa Scuola, potrai prendere coscienza delle metodologie e degli strumenti che le Scienze Agrarie e Forestali e le Tecnologie Alimentari possono mettere a disposizione nella lotta ai cambiamenti climatici, nella gestione degli ecosistemi forestali, agrari e urbani, conoscere le tecnologie di produzione delle colture da consumo diretto o degli alimenti che necessitano di processi di trasformazione; potrai comprendere l'importanza della gestione delle aree protette e della fauna in esse presente e, infine, ma non meno importante, conoscere le tecniche di allevamento sostenibili delle principali specie zootecniche per la produzione di carne, latte, uova e dei prodotti derivati.

CORSI DI LAUREA DI PRIMO LIVELLO (TRIENNALE) (Prova di verifica delle conoscenze in ingresso)	CORSI DI LAUREA DI SECONDO LIVELLO (2 ANNI) (Non a numero programmato)
Scienze agrarie L-25	Biotechnologie per la Gestione Ambientale e l'Agricoltura Sostenibile (BIO-EMSA) LM-7
Scienze forestali e ambientali L-25	Scienze e tecnologie agrarie LM-69



Scienze vivaistiche, ambiente e gestione del verde L-25	Scienze e tecnologie alimentari LM-70
Tecnologie alimentari L-26	Scienze e tecnologie dei sistemi forestali LM-73
Viticultura ed enologia L-25 e L-26	Scienze e gestione delle risorse faunistico-ambientali LM-86
Scienze faunistiche L-38	Natural resources management for tropical rural development LM-69 (Corso di laurea magistrale a ciclo unico in lingua inglese)
Tecnologie e trasformazioni avanzate per il settore legno arredo edilizia (Corso professionalizzante a numero programmato) L-25	

Scuola di Architettura

scuola@architettura.unifi.it

La Scuola di Architettura è la struttura accademica che coordina e armonizza l'offerta di formazione nei settori dell'architettura, della gestione del territorio e del paesaggio e del design. Questi ambiti di interesse sono caratterizzati dalla progettualità, ossia dalla capacità di far evolvere la realtà oggetto di studio verso obiettivi più avanzati e di operare sintesi compiute che integrano i molteplici campi di conoscenza. La capacità di interpretare la realtà e di proporre ipotesi significative sulla sua traiettoria evolutiva caratterizza il laureato nelle discipline del progetto.

CORSI DI LAUREA DI PRIMO LIVELLO (TRIENNALE) E MAGISTRALE A CICLO UNICO	CORSI DI LAUREA DI SECONDO LIVELLO (2 ANNI)
Architettura (Laurea Magistrale quinquennale a ciclo unico)	Architettura LM-4
Scienze dell'Architettura L- 17 (a numero programmato)	Architettura del Paesaggio LM-3 LM-69
Disegno Industriale L-4 (a numero programmato)	Design LM-12
Pianificazione della Città del Territorio e del Paesaggio L-21	Design Sistema Moda LM-12
Architettura –curriculum “Architectural design” LM-4 (magistrale a ciclo unico)	Pianificazione e Progettazione della Città e del Territorio LM- 48

Scuola di Economia e Management

scuola@economia.unifi.it

Questa Scuola ha un percorso formativo multidisciplinare dove economia teorica, management, diritto, matematica e statistica sono in varia misura presenti in tutti



i corsi di laurea che compongono l'offerta formativa. Ingredienti che, oltre a specifiche competenze, permettono di costruire un profilo professionale caratterizzato da estrema flessibilità, visione globale dei fenomeni e predisposizione all'apprendimento continuo: tutte capacità essenziali per trovare spazio nella società di oggi e, ancora di più, di domani.

CORSI DI LAUREA DI PRIMO LIVELLO (TRIENNALE)	CORSI DI LAUREA DI SECONDO LIVELLO (2 ANNI)
Economia aziendale L-18	Accounting e libera professione LM-77
Economia e commercio L-33	Design of sustainable tourism systems - Progettazione dei sistemi turistici LM-49 (Corso totalmente svolto in lingua inglese)
Statistica L-41	Economics and development - Economia politica e sviluppo economico LM-56 (corso totalmente svolto in lingua inglese)
Sviluppo economico, cooperazione internazionale socio-sanitaria e gestione dei conflitti L-37	Finance and risk management- Finanza e gestione del rischio LM-16 (corso totalmente svolto in lingua inglese)
	Governo e direzione d'impresa LM-77
	Scienze dell'economia LM-56
	Statistica, scienze attuariali e finanziarie LM-82

Scuola di Giurisprudenza

scuola@giurisprudenza.unifi.it

Il corso di laurea magistrale a ciclo unico in Giurisprudenza ha l'obiettivo di fornire una formazione di livello avanzato per l'esercizio di attività di elevata qualificazione nel campo giuridico. Il conseguimento di questa laurea è necessario per accedere alle professioni di magistrato, avvocato e notaio, oltre che alla dirigenza nella pubblica amministrazione e a posizioni di elevata responsabilità in organizzazioni pubbliche e private, nazionali e internazionali e alla carriera universitaria.

Uno dei maggiori vantaggi del programma di Giurisprudenza a doppio titolo (italo-francese e italo-tedesco) è quello di offrire una prospettiva integrata sotto il profilo del metodo e dei modelli pedagogici utilizzati. Infatti, gli insegnamenti indicati nei curricula delle due Università sono impartiti nelle rispettive lingue e coprono una varietà articolata di discipline, da quelle fondanti a quelle peculiari



Il corso di laurea in Scienze dei Servizi giuridici si propone l'obiettivo di ridurre la distanza fra università e lavoro e formare ben precise figure professionali, senza rinunciare ad un elevato standard qualitativo. Il corso offre, nei primi due anni, i fondamenti della preparazione giuridica e, al terzo anno, una formazione specifica e specializzata a seconda dell'indirizzo scelto dagli studenti.

CORSO DI LAUREA DI PRIMO LIVELLO (TRIENNALE)	CORSO DI LAUREA MAGISTRALE A CICLO UNICO (5 ANNI)
Scienze dei servizi giuridici L-14	Giurisprudenza LMG/01
	Giurisprudenza italiana e francese LMG/01 (a numero programmato)
	Giurisprudenza italiana e tedesca LMG/01 (a numero programmato)

Scuola di Ingegneria scuola@ingegneria.unifi.it

L'ingegnere sfrutta le conoscenze matematiche, fisiche e chimiche per applicarle alla tecnica utilizzata in tutti gli stadi di progettazione, realizzazione e gestione di dispositivi, macchine, strutture, impianti e sistemi. La Scuola di Ingegneria coordina 5 corsi di Laurea di primo livello (Triennali) e 11 corsi di Laurea di secondo livello (2 anni). I corsi di laurea di 1° livello offerti sono dei settori dell'informazione, industriale, civile, edile e ambientale. Tutti questi Corsi di Laurea offrono diversi percorsi di indirizzo (Curricula).

CORSI DI LAUREA DI PRIMO LIVELLO (TRIENNALE)	CORSI DI LAUREA DI SECONDO LIVELLO (2 ANNI)
Ingegneria civile, edile e ambientale L-7	Ingegneria biomedica LM-21
Ingegneria elettronica e delle telecomunicazioni L-8	Ingegneria civile LM-23
Ingegneria informatica L-8	Ingegneria edile LM-24
Ingegneria meccanica L-9	Ingegneria elettrica e dell'automazione LM-25
Ingegneria gestionale L-9	Ingegneria elettronica LM-29
	Ingegneria energetica LM-30
	Ingegneria informatica LM-32
	Ingegneria meccanica LM-30
	Ingegneria delle telecomunicazioni LM-27
	Ingegneria per la tutela dell'ambiente e del territorio LM-35
	Geo engineering – Geo ingegneria LM-35



Scuola di Psicologia

scuola@psicologia.unifi.it

Sebbene alla ricerca e alla formazione psicologica concorrano discipline e ambiti di ricerca diversi, dai settori della biologia e della medicina a quelli delle scienze umane e sociali, dai settori filosofici e umanistici a quelli dell'informatica e dell'ingegneria cognitiva, la psicologia ha acquisito un'autonomia concettuale e metodologica che si è riflessa direttamente sul piano istituzionale.

CORSO DI LAUREA DI PRIMO LIVELLO (TRIENNALE) (A numero programmato)	CORSO DI LAUREA DI SECONDO LIVELLO (2 ANNI) (A numero programmato)
Scienze e Tecniche Psicologiche L-24	Psicologia clinica e della salute e neuropsicologia LM-51
	Psicologia del ciclo di vita e dei contesti LM-51

Scuola di Scienze della Salute Umana

scuola@sc-saluteumana.unifi.it

CORSI DI LAUREA DI PRIMO LIVELLO (TRIENNALE)	CORSI DI LAUREA DI SECONDO LIVELLO (MAGISTRALE)
Assistenza sanitaria * - A numero programmato nazionale L/SNT4	Biotechnologie mediche e farmaceutiche LM-9
Biotechnologie - A numero programmato locale L-2	Scienze dell'alimentazione LM-61
Dietistica * - A numero programmato nazionale L/SNT3	Scienze delle professioni sanitarie della prevenzione LM/SNT4 - A numero programmato locale
Educazione professionale * - A numero programmato nazionale L/SNT2	Scienze delle professioni sanitarie tecniche diagnostiche LM-SNT3 - A numero programmato locale
Fisioterapia * - A numero programmato nazionale L/SNT2	Scienze e tecniche dello sport e delle attività motorie preventive e adattate LM67 E LM-68 -
Infermieristica * - A numero programmato nazionale L/SNT1	Scienze infermieristiche e ostetriche LM/SNT1 - A numero programmato locale
Logopedia * - A numero programmato nazionale L/SNT2	Scienze riabilitative delle professioni sanitarie LM/SNT2 - A numero programmato locale
Ostetricia * - A numero programmato nazionale L/SNT1	
Scienze farmaceutiche applicate - controllo qualità - A numero programmato locale L-29	



Scienze motorie sport e salute - A numero programmato locale L-22	
Tecniche della prevenzione nell'ambiente e nei luoghi di lavoro * - A numero programmato nazionale L/SNT4	
L/SNT3 - Tecniche di Neurofisiopatologia * - A numero programmato nazionale - Corso di Studio inter-ateneo con l'Università di Siena	
L/SNT3 - Tecniche di radiologia medica, per immagini e radioterapia * - A numero programmato nazionale	
L/SNT3 - Tecniche ortopediche * - A numero programmato nazionale	
L/SNT3 - Tecniche di laboratorio biomedico - A numero programmato nazionale	

* **Corsi di Laurea delle Professioni Sanitarie** (abilitanti alle relative Professioni Sanitarie)

CORSI DI LAUREA MAGISTRALE A CICLO UNICO (5 ANNI)	CORSI DI LAUREA MAGISTRALE A CICLO UNICO (6 ANNI)
Chimica e tecnologia farmaceutiche LM-13 - A numero programmato locale	Medicina e chirurgia LM-41 - A numero programmato nazionale
Farmacia LM-13 - A numero programmato locale	Odontoiatria e protesi dentaria LM-46 - A numero programmato nazionale - Corso di Studio inter-ateneo con l'Università di Siena

Scuola di Scienze Matematiche, Fisiche e Naturali

scuola@scienze.unifi.it

La Scuola di Scienze Matematiche Fisiche e Naturali, per compito istituzionale, coordina Corsi di Studio che forniscono le conoscenze scientifiche e tecnologiche necessarie per conseguire una solida formazione basata sul metodo scientifico, che consiste in un modo rigoroso e sistematico di affrontare le ricerche nei diversi campi, basato sull'elaborazione di modelli e sulla conseguente verifica sperimentale. I percorsi didattici coordinati dalla Scuola di Scienze Matematiche Fisiche e Naturali tradizionalmente rivolgono gran parte della loro attenzione alla scienza cosiddetta di base, che amplia la conoscenza umana e migliora a tutti i livelli la conoscenza del mondo in cui viviamo, funge da motore di sviluppo di nuove tecnologie e favorisce così la crescita dell'economia e della società, costituendone una risorsa strategica decisiva.

CORSI DI LAUREA DI PRIMO LIVELLO (TRIENNALE)	CORSI DI LAUREA DI SECONDO LIVELLO (2 ANNI)
--	---



Chimica L-27	Biologia molecolare e applicata LM-6
Diagnostica e Materiali per la Conservazione e il Restauro L-43	Biotechnologie Molecolari LM-8
Fisica e Astrofisica L-30	Informatica LM-18
Informatica L-31	Matematica LM-40
Matematica L-35	Scienze Chimiche LM-54
Ottica e Optometria L-30	Scienze della Natura e dell'Uomo LM-60
Scienze Biologiche L-13 (a numero programmato)	Scienze e Tecnologie Geologiche LM-74
Scienze Geologiche L-34	Scienze e Materiali per la Conservazione e il Restauro LM-11
Scienze naturali L-32	Scienze Fisiche e Astrofisiche LM-17

Scuola di Scienze Politiche "Cesare Alfieri"

scuola@sc-politiche.unifi.it

I laureati della "Cesare Alfieri" possono trovare occupazione nei seguenti settori: pubblica amministrazione, imprese pubbliche e private, organizzazioni internazionali, attività politica e sindacale, giornalismo, pubbliche relazioni, pubblicità, marketing, ecc.

CORSI DI LAUREA DI PRIMO LIVELLO (TRIENNALE)	CORSI DI LAUREA DI SECONDO LIVELLO (2 ANNI)
Scienze Politiche L-36	Disegno e Gestione degli Interventi Sociali LM-87
Servizio Sociale L-39	Politica, Istituzioni e Mercato LM-62
	Relazioni Internazionali e Studi Europei LM-52 LM 90
	Sociologia e Ricerca Sociale LM-88
	Strategie della Comunicazione Pubblica e Politica LM-59

Scuola di Studi Umanistici e della Formazione

scuola@st-umaform.unifi.it

La Scuola nasce dall'unione delle ex facoltà di Lettere e Filosofia e Scienze della Formazione, mantenendo, a livello di offerta formativa, la distinzione tra due aree: da una parte quella degli studi umanistici (letterari, filologici, linguistici, storici e filosofici), dall'altra quella della formazione. Nei corsi di studio di Area Umanistica la centralità è data alla riflessione critica, alla pratica della comprensione di testi antichi e moderni, all'interrogazione di fonti storiche, alla lettura di ambienti e territori, alla produzione di eventi e alla riflessione sulle molteplici forme di espressione del pensiero e dell'arte. Nei corsi di Area di Scienze della Formazione la centralità è data ai saperi pedagogici, intesi come formazione dell'uomo, con risvolti

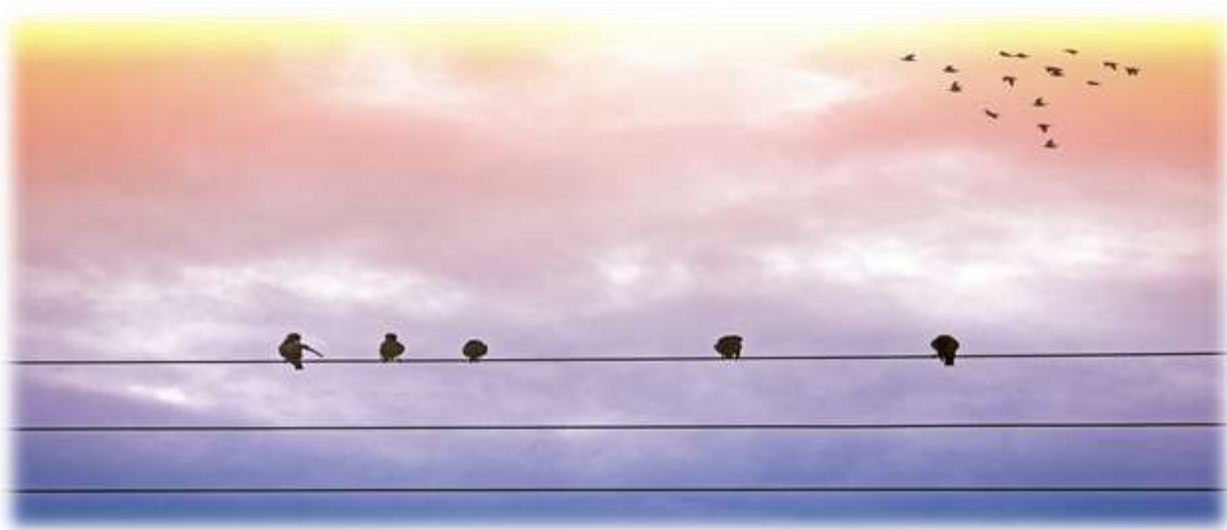


educativi, formativi, storici, sociali, didattici, pedagogico-sperimentali e didattico-speciali.

CORSI DI LAUREA DI PRIMO LIVELLO (TRIENNALE) AREA UMANISTICA	CORSI DI LAUREA DI SECONDO LIVELLO (2 ANNI) AREA UMANISTICA
Discipline delle arti della musica e dello spettacolo L-3 (DAMS)	Archeologia LM-2
Filosofia L-5	Filologia, letteratura e storia dell'antichità LM-15
Lettere L-10	Filologia moderna LM-14
Lingue, letterature e studi interculturali L-11	Lingue e civiltà dell'Oriente antico e moderno LM-36
Progettazione e gestione di eventi dell'arte e dello spettacolo L-3	Lingue e letterature europee e americane LM-37
Scienze umanistiche per la comunicazione L-20	Logica, filosofia e storia della scienza LM78
Storia L-42	Scienze archivistiche e biblioteconomiche LM-5
Storia e tutela dei beni archeologici, artistici, archivistici e librari L-1	Scienze dello spettacolo LM-65
	Scienze filosofiche LM-78
	Scienze storiche LM- 84
	Storia dell'arte LM-89
	Geography, Spatial Management, Heritage for International Cooperation LM-80

CORSI DI LAUREA DI PRIMO LIVELLO (TRIENNALE) AREA SCIENZE DELLA FORMAZIONE	CORSI DI LAUREA DI SECONDO LIVELLO (2 ANNI) AREA SCIENZE DELLA FORMAZIONE
Scienze dell'Educazione e della Formazione L19 A numero programmato	Dirigenza scolastica e pedagogia clinica LM-50
	Scienze dell'educazione degli adulti della formazione continua e scienze pedagogiche LM-57 e LM-85
	Teorie della comunicazione LM-92

LAUREA MAGISTRALE A CICLO UNICO AREA SCIENZE DELLA FORMAZIONE
Scienze della Formazione Primaria quinquennale a Ciclo unico (a numero programmato) LM-85 bis



COME CI SI ISCRIVE?

Immatricolazione ai corsi di studio triennale e ai corsi di studio magistrale a ciclo unico

Può presentare domanda di iscrizione, e dunque di immatricolazione, chi ha un **diploma di scuola secondaria superiore** o un altro titolo di studio equivalente conseguito all'estero e riconosciuto valido.

Le date di scadenza per l'immatricolazione ai corsi di studio sono riportate nel manifesto degli studi presente nel sito istituzionale dell'Università di Firenze ([https://www.unifi.it/upload/sub/studenti/1819/manifesto degli studi 2018 2019.pdf](https://www.unifi.it/upload/sub/studenti/1819/manifesto%20degli%20studi%202018%202019.pdf)), e sono solitamente previste nel mese di ottobre per i corsi di laurea di primo livello, triennale, e nel mese di dicembre per i corsi di secondo livello.

Chi vuole immatricolarsi ai corsi di laurea triennale o ai corsi di laurea magistrale a ciclo unico a **numero programmato** deve sostenere la **prova di ammissione** e deve collocarsi in posizione utile in graduatoria. I test vengono generalmente svolti nel mese di **settembre** e le prenotazioni al test scadono nel mese di **agosto**. Nei bandi pubblicati nel sito dell'Ateneo sono indicate le modalità di svolgimento della prova, le condizioni per l'ammissione, i criteri per l'assegnazione degli obblighi formativi aggiuntivi e le modalità di assolvimento.

Le procedure di immatricolazione così come quelle di iscrizione sono seguite dalla Segreteria del Polo Universitario Penitenziario (P.U.P.) che gestisce i dati degli studenti.

I documenti da presentare per l'immatricolazione:

- Fotocopia documento identità
- Codice Fiscale
- Diploma di Maturità
- N. 1 fotografia formato tessera (anche in formato elettronico)

Chi ha un **titolo di studio conseguito all'estero** equiparato al diploma di scuola secondaria superiore deve presentare:

- Il titolo di studio in originale o copia autenticata, con traduzione ufficiale in lingua italiana, legalizzazione e “Dichiarazione di valore in loco”. La **“Dichiarazione di Valore”** è un documento che attesta il valore di un titolo di studio conseguito in un sistema di istruzione diverso da quello italiano. E' redatta in lingua italiana e rilasciata dalle Rappresentanze Diplomatiche italiane all'estero (Ambasciate/Consolati) “competenti per zona”, vale a dire le più vicine alla città in cui si trova l'istituzione che ha rilasciato il titolo straniero.
- Una fotografia formato tessera
- Fotocopia di un documento di identità;
- Copia del permesso di soggiorno ancora valido o della ricevuta dell'istanza di permesso di soggiorno (se non ristretti).

Immatricolazione ai corsi di laurea di secondo livello

Chi ha una laurea o un diploma universitario di durata triennale, oppure un altro titolo di studio conseguito all'estero riconosciuto valido, può immatricolarsi a qualsiasi corso di laurea magistrale.

Per essere ammesso a un corso di laurea magistrale **a numero programmato** lo studente deve seguire le indicazioni riportate nei bandi di ammissione ai corsi. Per essere ammesso a un corso di laurea magistrale **non a numero programmato** lo studente deve avere anche specifici requisiti curriculari e un'adeguata preparazione personale; pertanto deve presentare una **domanda di valutazione** per ottenere un **nullaosta** che gli permetterà di immatricolarsi al corso prescelto. La **domanda di valutazione** può essere presentata durante tutto l'anno accademico anche prima di conseguire la laurea triennale, a condizione di aver già acquisito tutti i crediti previsti

dal piano di studio (esclusi quelli della prova finale) e nel rispetto dei termini di scadenza delle immatricolazioni (indicati nel paragrafo successivo).

La struttura didattica, individuata dal Corso di laurea, esamina la **domanda di valutazione** e delibera entro 30 giorni dalla sua presentazione l'ammissibilità al corso di laurea magistrale, rilasciando un **nullaosta**. Se la struttura didattica riconosce un **debito formativo** lo studente non può immatricolarsi e deve acquisire i crediti necessari attraverso l'iscrizione a corsi singoli o attraverso altre modalità indicate nel Regolamento del corso di laurea. Una volta acquisiti i crediti, lo studente deve ripresentare domanda di valutazione per l'accesso al corso di laurea magistrale.

Iscrizione agli anni successivi al primo

Per rinnovare l'iscrizione agli anni successivi al primo gli studenti detenuti devono presentare domanda alla segreteria del Polo Penitenziario che si metterà in contatto con la segreteria studenti.

Lo studente che è già stato iscritto a un corso di studio ma ha rinunciato o lo studente che secondo la normativa risulta decaduto può presentare la domanda di re-immatricolazione e chiedere l'abbreviazione di corso con il riconoscimento degli esami sostenuti.

Per la re-immatricolazione a un corso a numero programmato lo studente deve partecipare a una **prova di ammissione selettiva**. Se la prova non viene superata non è possibile immatricolarsi (vedi i bandi pubblicati nel sito dell'Ateneo).

Incompatibilità:

Lo studente iscritto a un corso di studio (corsi di laurea triennale, magistrale, magistrale a ciclo unico e scuole di specializzazione) dell'Ateneo fiorentino:

- Non può essere contemporaneamente iscritto a un altro corso di studio, a un dottorato, a una scuola di specializzazione o a un master dell'Ateneo fiorentino o di un altro ateneo;
- Non può essere contemporaneamente iscritto ai corsi singoli dell'Ateneo fiorentino;
- Non può essere contemporaneamente iscritto a un altro corso di un istituto di istruzione superiore.

Tasse Universitarie

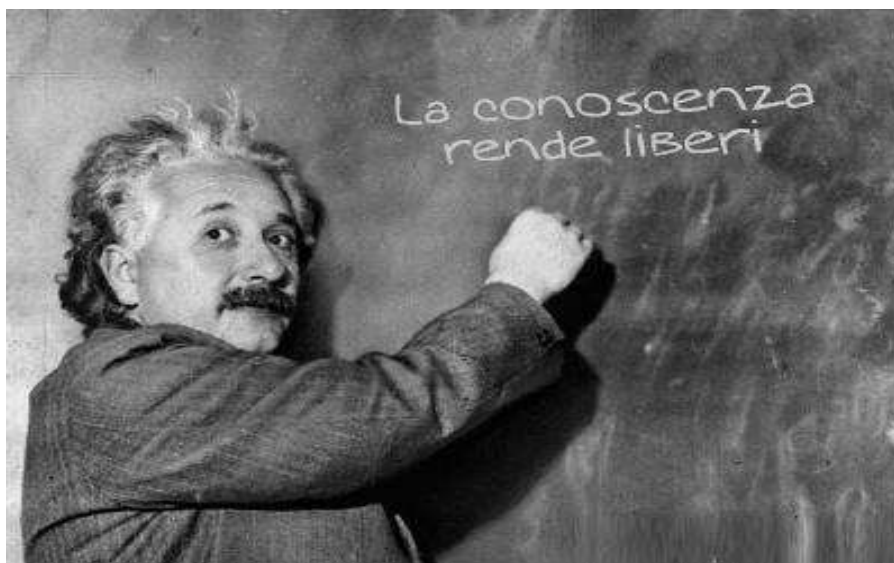
L'Ateneo di Firenze, rinunciano alla riscossione delle tasse universitarie nel caso di studenti iscritti al PUP, così come previsto dal Protocollo di Intesa firmato tra gli atenei il Prap e la Regione Toscana. Le **tasse universitarie** per l'iscrizione a corsi di laurea (triennale, magistrale e magistrale a ciclo unico) sono dunque solo quelle relative alle tasse Regionali e consistono in:

- 156 euro (imposta di bollo 16 euro + tassa regionale per il diritto allo studio universitario 140 euro)
- 16 euro (imposta di bollo) solo per i vincitori di borsa di studio (vedi oltre).

Facendo domanda di immatricolazione o iscrizione agli anni successivi al primo gli studenti si impegnano dunque al pagamento delle tasse di 156 euro (o 16 euro).

PROCEDURA PER AVVIARE LE PRATICHE DI ISCRIZIONE AD UN CORSO DI LAUREA:

- Segnalare all'educatore di riferimento la volontà di iscriversi all'università;
- Chiedere un colloquio con il dott. Saverio Migliori (saverio.migliori@icloud.it, Segreteria Regionale PUP) e con Susanna Dabizzi (susanna.dabizzi@unifi.it), rappresentante amministrativo Unifi. E' possibile inoltre chiedere un colloquio con i rappresentanti dell'AVP e con la prof. Maria Grazia Pazienza, delegato del Rettore;
- Chiedere un colloquio di orientamento con i delegati di scuola, in modo da scegliere il corso di laurea e organizzare il piano di studi.
- Raccogliere, con l'aiuto degli operatori, tutta la documentazione utile ai fini dell'iscrizione;



NON POSSO PERMETTERMI GLI STUDI, COME FACCIO?

BORSE DI STUDIO

Gli studenti che risultano vincitori di borsa di studio hanno diritto a un'erogazione monetaria e a una ulteriore esenzione dalle tasse universitarie. I borsisti sono esonerati dal pagamento delle tasse regionali di 140 euro, e devono dunque per l'iscrizione 16 euro ogni anno in cui risultino vincitori della borsa di studio.

Il trasferimento monetario da erogare agli studenti viene stabilito per ogni anno accademico dall'Azienda Regionale per il Diritto allo Studio Universitario della Toscana e accreditato in due rate per il complesso degli studenti sul conto corrente del Penitenziario e successivamente girato sul conto del singolo studente.

Durata di concessione dei benefici:

Gli studenti possono ottenere i benefici limitatamente al primo titolo per ciascun livello di studio, per un periodo di tempo massimo, calcolato dall'anno di prima iscrizione, pari alla durata prevista dai rispettivi ordinamenti didattici più tre semestri. Si può dunque ottenere la borsa di studio una volta per il corso di laurea triennale e una volta per il corso di laurea magistrale (o a ciclo unico).

Per ottenere e mantenere la borsa di studio bisogna sostenere un **numero minimo di esami** valutato in termini di soglie di CFU (**Requisito di merito**) e avere reddito e patrimonio sotto il livello ISEE (Requisito economico). Entrambe le soglie sono stabilite dall'Azienda Regionale per il Diritto allo Studio Universitario della Toscana.

Requisiti di merito:

Gli studenti iscritti ad anni successivi al primo dei corsi di laurea devono possedere, alla data del 10 Agosto di ogni anno, i seguenti CFU minimi:

CFU minimi da ottenere per tipo di corso di studio e anno di iscrizione

Corso di studio	Anno Convenzionale di iscrizione						
	2°	3°	4°	5°	6°	7°	8°
Laure triennale	15	48	81	114	-	-	-
Laurea magistrale	18	48	81	-	-	-	-
Laurea magistrale a ciclo unico	15	48	81	114	148	180	213

Requisiti economici:

Per gli studenti detenuti il nucleo familiare di riferimento per il calcolo degli indicatori ISEE (Indicatore della Situazione Economica Equivalente) e ISPE (Indicatore di Situazione Patrimoniale Equivalente) è sempre composto dal solo studente.

I valori soglia sono rispettivamente:

ISEE € 23.000,00

ISPE € 50.000,00

Gli studenti che superano i valori soglia richiesti, non possono usufruire della borsa di studio.

Come fare domanda di borsa di studio

Gli studenti che si vogliono immatricolare all'Università di Firenze o che sono già iscritti ai corsi di studio possono verificare il possesso dei requisiti chiedendo un colloquio specifico.

La domanda per la richiesta di borsa di studio va inserita nel sistema informatico regionale e per questo gli operatori del servizio civile e dell'AVP raccolgono le deleghe con i dati entro **il 15 Agosto di ogni anno**. Per la delega è previsto un modulo prestampato che dovrà essere riempito dallo studente.

L'accertamento dei requisiti economici deve avvenire attraverso la certificazione ISEE. Per ottenere questa certificazione è necessario l'intervento di un operatore specializzato¹.

L'accertamento dei requisiti di merito per gli anni successivi al primo viene fatto direttamente dall'Azienda Regionale per il Diritto allo Studio Universitario della Toscana attraverso la segreteria studenti dell'Università di Firenze.

¹ Per ottenere la certificazione ISEE/ISPE sono necessari i seguenti documenti: documento di identità in corso di validità (documento originale o documento rilasciato dall'Ufficio Matricola del penitenziario), Tessera sanitaria o codice fiscale (anche rilasciata all'interno del penitenziario), modulo CUD (Certificazione unica dei redditi) degli ultimi due anni o autocertificazione, saldo al 31/12 dell'anno precedente alla domanda e giacenza media annua dei conti correnti bancari o postali, patrimonio immobiliare alla data del 31/12 dell'anno precedente alla domanda.

Le borse di studio verranno dunque erogate solo agli studenti che risultino regolarmente iscritti e che soddisfino sia i requisiti di merito, sia i requisiti economici.

L'Azienda effettua controlli di veridicità sulle dichiarazioni sostitutive prodotte dagli studenti che hanno presentato domanda di borsa di studio, borsa servizi, riduzione della tariffa mensa ed altri benefici. In caso di revoca o riduzione di un beneficio, lo studente è tenuto alla restituzione di somme e al pagamento dell'eventuale sanzione.

IN SINTESI:

15 AGOSTO di ogni anno: entro e non oltre questa data verranno raccolte le DELEGHE per procedere con la raccolta e il seguente inserimento nel sistema informativo delle domande per la richiesta della borsa di studio.

Risultano VINCITORI solo gli studenti che soddisferanno i seguenti REQUISITI:

- REQUISITI ECONOMICI: ISEE € 23.000,00
ISPE € 50.000,00
- REQUISITI DI MERITO: VEDI TABELLA "CFU minimi da ottenere per tipo di corso di studio e anno di iscrizione".

Gli studenti iscritti al primo anno dovranno soddisfare SOLO i REQUISITI ECONOMICI richiesti, ma dovranno conseguire i cfu richiesti entro il 10 agosto dello stesso anno accademico (Esempio: per l'immatricolazione 2019/2020, da fare a ottobre 2019, i cfu devono essere conseguiti entro Agosto 2020).

Gli studenti iscritti ad anni successivi al primo, devono possedere entro e non oltre il 10 AGOSTO di ogni anno sia i REQUISITI ECONOMICI CHE I REQUISITI DI MERITO richiesti per fare domanda di borsa di studio per l'anno successivo.

NOTA BENE: gli studenti VINCITORI di borsa di studio saranno ESONERATI dal pagamento della tassa regionale pari a 140 €, dovranno pagare solo una tassa di 16 €.

SEGRETERIA POLO PENITENZIARIO UNIVERSITARIO TOSCANO (PUP)

La segreteria del PUP Toscano è composta dal coordinatore Saverio Migliori e dalle operatrici del Servizio Civile Nazionale che svolgono diverse funzioni quali:

- Reperimento di materiali didattici per la preparazione degli esami;
- Contatto tra lo studente e il docente;
- Supporto allo studio;
- Aggiornamento del sito del PUP;

Libro
dal latino "liber",
"essere liberi".

CONTATTI

Segreteria regionale:

Operatori del Servizio Civile

Via degli Alfani, 56/b (50121, Firenze); Email: segreteria@polopenitenziario.unifi.it

Tel. 055-2757695/696

Segreteria amministrativa:

Susanna Dabizzi

Piazza Ciardi, 25 (59100, Prato); Tel: +3905746024; Email: susanna.dabizzi@unifi.it

Referente studi universitari presso il G.O.T.:

Saverio Migliori

E-mail: saverio.migliori@icloud.it

CENTRO LINGUISTICO DI ATENEO (CLA)

Ogni corso di laurea prevede uno o più esami di lingua obbligatori. Per sostenere i test (ove previsti) e per un supporto alla conoscenza della lingua lo studente deve mettersi in contatto, tramite la Segreteria del Polo Penitenziario, con la responsabile del CLA Sandra Giunti, che procederanno all'organizzazione dei test. Gli esami di lingua saranno invece organizzati dai docenti titolari dei corsi.

CONTATTI

Via degli Alfani, 58 - 50121 Firenze

Tel. 055 2756903

Fax +39 055 288372 - 210529 - 2751011

E-mail sandra.giunti@unifi.it

BIBLIOTECHE

Il sistema bibliotecario dell'università e lo SDIAF (Sistema Documentario Integrato Area Fiorentina) collaborano al progetto.

La responsabile dei rapporti tra PUP (Polo Universitario Penitenziario) e sistema bibliotecario è Silvia Bruni, appartenente al personale tecnico amministrativo dell'università di Firenze, la quale si occupa del sistema di prestito bibliotecario per i singoli studenti. Il prestito concesso agli studenti detenuti è di un periodo di 60 giorni, rinnovabile per un ulteriore periodo di 60 giorni.

CONTATTI

Via di S. Marta, 3 - 50139 Firenze

Tel. 055 2758962 - 2758968

Fax +39 055 2756422

E-mail silvia.bruni@unifi.it

ASSOCIAZIONI DI VOLONTARIATO

All'interno della rete di riferimento del polo universitario penitenziario sono presenti diverse associazioni di volontariato, la cui azione è fondamentale. La più rilevante per il PUP è **L'ASSOCIAZIONE VOLONTARIATO PENITENZIARIO ONLUS (AVP)**, che ha contribuito alla fondazione del PUP della Toscana, promuovendo e realizzando azioni di supporto ai percorsi individuali di studio e attività di tutorato e di segreteria.

L'Associazione si occupa di:

- Sostegno al pagamento delle tasse universitarie ed al processo di iscrizione, attività di supporto nelle richieste di borsa di studio presso l'Azienda regionale Diritto allo Studio Universitario;
- Acquisto di libri, materiali didattici ed attrezzature informatiche;
- Accompagnamento degli studenti detenuti in permesso per motivi universitari ed azioni di collegamento tra studenti e sedi universitarie;
- Erogazione di borse lavoro per studenti detenuti;
- Co-gestione della segreteria PUP Toscana.

CONTATTI AVP

www.avpfirenze.org/

Sede legale Via delle Ruote, 22/r

50129 – Firenze

Tel./Fax: +39 055/470412

Cell: +39 339/2156346

Mail: ccapavolpen@supereva.it

Presso la sede è attiva una segreteria aperta dal lunedì al venerdì dalle ore 11.00 alle ore 13.30.

Anche gli operatori dell'associazione **ALTRO DIRITTO** sono presenti nei penitenziari toscani. L'Altro Diritto è un centro di documentazione, fondato nel 1996 presso l'Università di Firenze, che svolge attività di riflessione teorica e di ricerca sociologica sui temi dell'emarginazione sociale, della devianza, delle istituzioni penali e del carcere e, attraverso il proprio sito Web (www.altrodiritto.unifi.it), mette a disposizione degli operatori sociali e degli studiosi i risultati più rilevanti e compiuti di questa attività.

Un'altra Associazione di volontariato attiva nella sede universitaria penitenziaria di Prato è l'associazione **INGEGNERIA SENZA FRONTIERE** (<http://www.isf-firenze.org/>), che svolge un'attività di sostegno alla didattica (tutoraggio) e al diritto allo studio per i detenuti del carcere iscritti ai corsi di laurea ad indirizzo scientifico.

Infine **L'ASSOCIAZIONE DIALOGO** segue gli studenti iscritti a Porto Azzurro (Associazione Dialogo, Via Bechi Stanislao 18 - 57037 Portoferraio (LI).

STUDENT'S GUIDE (english version)

The Prison University Centre of Tuscany (Polo Universitario Penitenziario della Toscana – PUP)

The Prison University Centre organises activities aimed at allowing both prisoners and people on parole in Tuscany to complete university studies (graduate).

The system provides services aimed at making it possible for the people who are serving a sentence to avail themselves of the right to higher education. This involves both the University, which provides tools to support the teaching process, and the Prison Administration, which finds suitable location for the prisoners to study and meet teachers and tutors.

Professor Nedo Baracani and Carla Cappelli, president of the voluntary organisation AVP (Associazione Volontariato Penitenziario), created the Prison University Centre of Tuscany in 1999. It comprises the Universities of Florence, Pisa, Siena and the University for Foreigners of Siena.

The Secretariat of the Prison University Centre is coordinated by Saverio Migliori and is located in via degli Alfani 56/B, Florence. The delegates of the Rector for Tuscany PUP are:

Delegate for the University of Florence (Unifi):

[Prof. Maria Grazia Pazienza](#)

Delegate for the University of Pisa (Unipi):

[Prof. Andrea Borghini](#)

Delegate for the University of Siena (Unisi):

[Prof. Fabio Mugnaini](#)

Delegate for the University for Foreigners of Siena (Unistrasi):

Prof. Antonella Benucci

The principal establishment of the PUP is the prison of Dogaia (Prato); however, it is also active in the prisons of Sollicciano and Gozzini (Solliccianino) and other students of the University of Florence are held in other prisons.

In the prison of Dogaia, there is a designated unit for the students of the University, which can host up to 15 people. The unit is equipped with a library, computers and Internet connection linked to the University of Florence. There is another designated area in the High Security unit where you can find a study room, computers and a library.

The PUP of Florence is coordinated by the Delegate of the Rector of the University of Florence, Prof. Maria Grazia Pazienza, with whom the delegates of the 10 Schools of the University collaborate. Ms Susanna Dabizzi oversees the Secretariat of the PUP and follows the university careers of the students, organises the activities and coordinates the access of teachers in prison. The contribution of the AVP is essential, as it coordinates the activity of the volunteers and



includes senior tutors (former teachers of the University), who support the prisoners in the study of the subject of their competence. Last but not least, there is the contribution of the operators of the national civil service (Servizio Civile Nazionale), who support the activities of the Secretariat, are responsible for collecting learning material and liaise between teachers and students.

The 10 Schools of the University of Florence

The University of Florence is organised in ten Schools (Scuole); every School is composed of two or more Departments (Dipartimenti). Every School has a delegate of reference, whom future students and enrolled students can address for orientation or information about their curriculum or exams.

In this guide you can find a list of all degree courses offered by the University, differentiated by School, level of course (“primo livello” = three years, “secondo livello” = two years, “ciclo unico” = five or six years) and presence of numerus-clausus. For those which have the numerus-clausus, access is subject to entrance examination, while in the other cases an aptitude test is still required, the result of which won’t affect the students’ admission to the degree courses.

HOW TO ENROLL?

Enrolment for three-year degrees and “ciclo unico” degrees

You can apply if you have a high school diploma obtained in Italy or abroad and recognised as valid. Due dates are listed in “manifesto degli studi”, available on the website of the University of Florence (https://www.unifi.it/upload/sub/studenti/1819/manifesto_degli_studi_2018_2019.pdf), and are usually scheduled for October for the three-year degrees and for December for the two-year degrees.

Admission tests for numerus-clausus degrees are usually held in September and the inscription deadline is in August. On the website of the University, you can find more information about the test.

In order to complete the enrolment, you must submit the following documents:

- A photocopy of your ID;
- Social security number;
- High school diploma;
- 1 photo in wallet-size (on paper or in electronic format).

Those who have obtained a high school diploma abroad must submit:

- The diploma in its original form or a certified copy, together with an official translation into Italian, the authentication and the “Dichiarazione di valore in loco”, which is a document that certifies the validity of a diploma obtained in a non-Italian education system. This document is written in Italian and it is issued by the Italian diplomatic mission abroad (embassies or consulates) that is closest to the town where the diploma was issued;



- 1 photo in wallet-size;
- A photocopy of your ID;
- A copy of your “permesso di soggiorno” still valid or the receipt of the application for the “permesso di soggiorno” (for those who are not detained).

Enrolment to “secondo livello” degrees

If you already have a degree, you can enroll to a “secondo livello” degree (two years).

If the degree course has numerus-clausus, the student must follow the indications contained in the notice for the specific course (bando).

For degrees with no numerus-clausus, the students are still required to have some specific knowledge, so they have to submit an application in order to be accepted and be able to enroll to the course chosen. The application can be submitted at any time throughout the year, even before completing the first graduation, provided that all the credits (except for those of the graduate thesis) have already been earned. The application is examined and a response is given within 30 days.

A student cannot be enrolled to more than one degree course at a time.

Tuition fees

The Universities that are part of the Prison University Centre of Tuscany do not require any fees from the students of the PUP. The only fees required, then, are the ones due to Regione Toscana and consist of:

- 156 euros
- 16 euros (only for winners of the scholarship)

PROCEDURE TO START THE ENROLLMENT PROCESS:

- Tell an educator that you intend to enroll in university;
- Ask for an interview with Saverio Migliori (saverio.migliori@icloud.it, Segreteria Regionale PUP) and with Susanna Dabizzi (susanna.dabizzi@unifi.it), administrative representative of the University of Florence. You can also ask for an interview with AVP representatives and with Prof. Maria Grazia Paziienza, delegate for the Rector;
- Ask for an interview with the delegates of the Schools, in order to get help in the choice of the degree course.
- Gather all the papers required;

I CANNOT AFFORD MY STUDIES. WHAT SHOULD I DO?

SCOLARSHIPS

The students who have won a scholarship will receive an amount and are exempted from paying university fees; they will only pay 16 euros when they enroll every year. The amount will be determined by the Regione Toscana and will be delivered in two instalments.

Duration of the scholarship:

Students can obtain one scholarship for every degree (one for “primo livello” degrees and one for “secondo livello” degrees). In order to obtain it, the students must take a minimum number of exams (achieving a minimum number of CFU) and their income and assets must be under the threshold (ISEE).

These are the requirements related to the number of credits the students must meet before August 10th every year, from the second year on:

For the students of the PUP, the reference household for the calculation of their income and assets always consists of the sole student.

The threshold values are:

ISEE: € 23,000.00

ISPE: € 50,000.00

How to apply for the scholarship

If the students want to apply, they must ask for an interview with AVP representatives or the operators of the civil service, who will collect the applications before August 15th every year.

Secretariat of the the Prison University Centre of Tuscany (Polo Universitario Penitenziario della Toscana – PUP)

The Secretariat of the PUP is composed of coordinator Saverio Migliori and the operators of the National Civil Service, who perform different functions, including:

- collecting learning material;
- liaising between teachers and students;
- helping students preparing for exams;
- updating PUP website.



Every degree course includes one or more compulsory language tests. When the students want to take the test, they must contact Sandra Giunti, who is in charge of the CLA.

LIBRARIES

The person in charge of the relationships between the PUP and the libraries is Silvia Bruni. Books can be borrowed for a period of 60 days, which can be extended to another 60 days.

VOLUNTARY ORGANISATIONS

The most relevant organisation is AVP (Associazione Volontariato Penitenziario), which is in charge of:

- contributing to the payment of fees, supporting the students in applying for the scholarship;
- buying books, learning material and IT equipment;
- accompanying students on release for academic reasons and liaising between students and universities;
- helping students in finding job opportunities;
- co-management of the Secretariat.

The other associations that operate in the prisons are ALTRO DIRITTO, INGEGNERIA SENZA FRONTIERE and L'ASSOCIAZIONE DIALOGO.